

**МІНІСТЕРСТВО ОСВІТИ І НАУКИ УКРАЇНИ  
ВІДОКРЕМЛЕНИЙ СТРУКТУРНИЙ ПІДРОЗДІЛ  
«ФАХОВИЙ КОЛЕДЖ ЕКОНОМІКИ І ТЕХНОЛОГІЙ  
НАЦІОНАЛЬНОГО УНІВЕРСИТЕТУ «ЧЕРНІГІВСЬКА ПОЛІТЕХНІКА»**

**ЗАТВЕРДЖЕНО**

**Наказ директора ВСП «ФКЕТ  
НУ «Чернігівська політехніка»  
02.09. 2024 №22**

**ПЛАН  
реагування на надзвичайні ситуації  
ВІДОКРЕМЛЕНОГО СТРУКТУРНОГО ПІДРОЗДІЛУ  
«ФАХОВИЙ КОЛЕДЖ ЕКОНОМІКИ І ТЕХНОЛОГІЙ  
НАЦІОНАЛЬНОГО УНІВЕРСИТЕТУ «ЧЕРНІГІВСЬКА ПОЛІТЕХНІКА»**

## **Розділ І. Загальні положення.**

План реагування на надзвичайні ситуації розроблений згідно вимог ст. 130 Кодексу цивільного захисту України, п. 28 Постанови Кабінету Міністрів України від 09.01.2014 №11 «Про затвердження Положення про Єдину державну систему цивільного захисту», п.2 Постанови КМУ від 09.08.2017 №626 «Про затвердження Порядку розроблення планів діяльності єдиної державної системи цивільного захисту», Розпорядження Кабінету міністрів України «Про затвердження плану основних заходів цивільного захисту України на 2024 рік» від 12 січня 2024 р. № 29-р., наказу ДСНС України «Про затвердження організаційно-методичних вказівок з підготовки населення до дій у надзвичайних ситуаціях на 2024–2025 роки» від 03.01.2024 р. №8., Постанови КМУ «Про затвердження типових положень про функціональну і територіальну підсистеми єдиної державної системи цивільного захисту» від 11.03.2015 №101., Постанови КМУ «Про затвердження Порядку утворення, завдання та функції формувань цивільного захисту» від 09.10.2013 №787, наказу МОН «Про затвердження плану основних заходів цивільного захисту Міністерства освіти і науки України на 2024 рік» від 11.03.2024 № 303.

Метою Плану реагування на надзвичайні ситуації є забезпечення безпеки та захисту учасників освітнього процесу (далі – ОП) від негативних наслідків надзвичайних ситуацій (далі – НС) у мирний час та в особливий період, подолання наслідків НС.

Основними завданнями реагування на НС є виконання комплексу планових заходів щодо локалізації і ліквідації наслідків НС, залучення для цього необхідних сил і засобів.

Головними цілями, які заплановано досягти, є:

- скоординованість дій органів управління та сил цивільного захисту Відокремленого структурного підрозділу «Фаховий коледж економіки і технологій Національного університету «Чернігівська політехніка» (далі – Коледж) щодо припинення дії небезпечних факторів НС (небезпечної події), рятування учасників ОП і майна, локалізації зони НС, мінімізація матеріальних і фінансових втрат від впливу НС, запобігання заподіяння шкоди навколишньому природному середовищу;

- забезпечення постійної готовності сил і засобів цивільного захисту до реагування на НС та ліквідації їх наслідків.

План реагування на НС вводиться в дію рішенням керівника Коледжу у разі загрози (виникнення) НС техногенного та природного характеру на території закладу освіти.

В залежності від масштабу та особливостей НС, яка прогнозується або виникла, на підставі рішення обласної, районної державної адміністрації та органів місцевого самоврядування в межах конкретної території може вводиться режим підвищеної готовності або режим НС.

## **Розділ II. Загальна характеристика закладу освіти та висновки з аналізу загрози при НС.**

Коледж розташований в центральній частині міста, за адресою: м. Чернігів, вул. Козацька, буд. 7. Схема розташування ВСП «ФКЕТ НУ «Чернігівська політехніка» - Додаток 3.1.

Територія Коледжу займає площу 8000 м<sup>2</sup>.

Рельєф місцевості: пологий схил із зниженням у бік Чорторійського яру.

Територіально об'єкт це: два будинки – навчальний корпус (вул. Козацька, буд. 7) та гуртожиток (вул. Козацька, буд. 5). Стаціонарних захисних споруд немає.

Об'єкт межує з:

- житловим 5-ти поверховим будинком (вул. Козацька, 3);
- гуртожитком Чернігівського вищого професійного училища побутового обслуговування;
- будівлею Чернігівського центру професійно-технічного освіти №16;
- об'єктом АТ «ОБЛТЕПЛОКОМУНЕНЕРГО».

Усі будівлі Коледжу мають центральне опалення, водогін, каналізацію та централізоване енергозабезпечення.

В Коледжі відсутня огорожа території, торцева сторона будівель межує з магістральною вулицею – Козацькою.

Для захисту особового складу заплановано використання підвального приміщення (найпростіше укриття) навчального корпусу місткістю до 100 осіб; 4 укриття зареєстрованих (Розпорядження ректора НУ «Чернігівська Політехніка» від 01.09.2023 №19/ВС).

Загальна чисельність (на 01.09.24 р.):

- педагогічних працівників – 48 осіб;
- обслуговуючого, допоміжного персоналу та фахівців – 39 осіб;
- здобувачів освіти – 1080;

Форма навчання: очна, змішана, дистанційна.

Заняття проводяться в одну зміну. Початок занять – о 08.00.

Підлягає укриттю – 594 особи (постійний склад – 87 осіб, здобувачі освіти I курсу – 507 осіб).

### **Висновки з аналізу загрози при НС:**

Аварії на електромережах можуть привести до виникнення пожежі в Коледжі.

Також у Коледжі може статися пожежа через порушення правил пожежної безпеки, у томі числі порушень правил експлуатації газового обладнання.

Загрозу виникнення НС також викликають особливості клімату (метеорологічні явища): сильний вітер (шквали, смерчі, буревії), зливи, град, ожеледиця.

На території ЗО існує ймовірність виникнення наступних надзвичайних ситуацій (згідно Національного класифікатору надзвичайних ситуацій ДК 019:2010):

**Код 10212** – НС унаслідок пожежі, вибуху у будівлі або споруді нежитлової призначеності;

**Код 10270** – НС унаслідок пожежі, вибуху (можливості вибуху) виявлених вибухонебезпечних предметів (застарілих боєприпасів);

**Код 10310** – НС унаслідок аварії з викиданням (загрозою викидання), утворенням і розповсюдженням НХР під час їх вироблення, перероблення чи зберігання (захоронення);

**Код 10630** – НС унаслідок руйнування будівлі чи споруди нежитлової призначеності;

**Код 10810** – НС унаслідок аварії в каналізаційній системі із скиданням забруднювальних речовин;

**Код 20311** – НС, пов'язана з сильною зливою (кількість опадів 30 мм і більше, тривалістю 1 година і менше);

**Код 20312** – НС, пов'язана з крупним градом (діаметром 20 мм і більше);

**Код 20331** - НС, пов'язана з сильним вітром (швидкістю 25 м/с і більше), охоплюючи шквали та смерчі;

**Код 20334** – НС, пов'язана з сильною ожеледдю (шар льоду на деревах, дротах електромереж тощо діаметром 20 мм і більше);

**Код 20712** – НС, пов'язана з небезпечною інфекційною хворобою (групові випадки);

**Код 20721** – НС, пов'язана з отруєнням людей у результаті споживання неякісних продуктів харчування;

**Код 20722** – НС, пов'язана з отруєнням людей у результаті споживання неякісної питної води;

**Код 20724** – НС, пов'язана з отруєнням людей токсичними або іншими речовинами (групові випадки);

**Код 30400** – Установлення вибухового пристрою у багатолюдному місці, установі (організації, підприємстві), житловому секторі, транспорті;

**Код 30610** – НС, пов'язана з нещасним випадком під час виконання трудових обов'язків;

**Код 30660** – НС, пов'язана з захопленням заручників;

**Код 30680** – НС, пов'язана з нещасним випадком, іншим;

**Код 40000** – НС воєнного характеру.

Максимально можливий рівень надзвичайної ситуації – об'єктовий.

У разі виникнення зазначених ситуацій вводяться в дію окремі розділи плану реагування на кожну надзвичайну ситуацію.

Проведення евакуації учасників освітнього процесу здійснюється відповідно Плану евакуації ВСП «ФКЕТ НУ «Чернігівська політехніка» - Додаток 3.2.

Схема евакуації учасників освітнього процесу ВСП «ФКЕТ НУ «Чернігівська політехніка» - Додаток 3.3.

### **Розділ III. Організація і порядок виконання заходів щодо попередження надзвичайних ситуацій (в режимі повсякденного функціонування)**

З метою виконання заходів щодо попередження НС та підвищення готовності до реагування у разі їх виникнення (в режимі повсякденного функціонування):

3.1. Керівник Коледжу організовує проведення наступних заходів:

- 1) розробку наказу «Про організацію заходів цивільного захисту в ВСП «ФКЕТ НУ «Чернігівська політехніка»;
- 2) забезпечення учасників освітнього процесу засобами колективного та індивідуального захисту;
- 3) розміщення інформації про заходи безпеки та відповідну поведінку населення у разі виникнення НС;
- 4) створення (на добровільних засадах) об'єктових формувань цивільного захисту та забезпечення їх необхідним обладнанням, забезпечення готовності формувань до дій за призначенням;
- 5) організація навчання працівників з питань цивільного захисту, у тому числі правилам техногенної та пожежної безпеки;
- 6) розробку плану реагування на надзвичайні ситуації;
- 7) проведення об'єктових тренувань з питань цивільного захисту (День ЦЗ, протипожежні тренування);
- 8) здійснення заходів цивільного захисту, що зменшують рівень ризику виникнення НС;
- 9) забезпечення дотримання вимог законодавства щодо утримання, використання та створення матеріального резерву для запобігання та ліквідації наслідків НС;
- 10) розробку заходів щодо забезпечення пожежної безпеки, постійний контроль за їх виконанням;
- 11) як Голова об'єктової комісії з питань НС:
  - координує діяльність посадових осіб Коледжу з питань цивільного захисту;
  - організовує планування та контроль виконання заходів, спрямованих на попередження виникнення НС та небезпечних подій у Коледжі;
  - організовує підготовку персоналу ЗО до дій у НС;
  - організовує розробку заходів з підвищення надійності та сталості функціонування Коледжу в умовах НС.

3.2. Голова комісії з питань евакуації (відповідальна особа):

- розробляє та коригує план евакуації Коледжу;
- здійснює підготовку органів з евакуації (персоналу Коледжу) до проведення евакуації;
- систематично уточнює списки на евакуацію працівників;
- організовує взаємодію з комісією з питань евакуації місцевого рівня;
- організує планування вивезення майна на випадок евакуації.

3.3. Проводяться заходи з підготовки керівного складу, органів управління та сил до реагування:

- навчання керівного складу та фахівців, діяльність яких пов'язана з організацією і здійсненням заходів з питань цивільного захисту здійснюється у територіальному навчально-методичному центрі цивільного захисту;
- особи керівного складу та фахівці у перший рік призначення на посаду і періодично один раз на три-п'ять років зобов'язані проходити навчання з питань цивільного захисту;
- навчання проводиться за контрактом за рахунок коштів фізичних та юридичних осіб. Відповідні записи про навчання заносяться у трудову книжку.
- порядок здійснення навчання керівного складу та фахівців, діяльність яких пов'язана з організацією і здійсненням заходів з питань цивільного захисту, перелік осіб, які його проходять визначено у ПКМУ №819 від 23.10.2013.

3.4. Проводиться навчання працівників та здобувачів освіти Коледжу діям в умовах НС у відповідності з Порядком здійснення навчання населення діям у НС, затвердженим постановою Кабінету Міністрів України від 26.06.2013 року №444.

Підготовка навчання з питань ЦЗ щороку завершується проведенням Дня цивільного захисту - як підсумкового заходу практичної перевірки рівня набутих учасниками освітнього процесу знань та вмінь з питань ЦЗ.

3.5. Організуються заходи щодо створення резервів матеріальних і фінансових ресурсів для запобігання та ліквідації наслідків аварій, умови та порядок їх використання.

До завдань і обов'язків адміністрації Коледжу у сфері цивільного захисту належить створення і використання матеріальних резервів для запобігання та ліквідації наслідків надзвичайних ситуацій. Номенклатуру та кількість матеріального резерву визначає керівник Коледжу.

## **Розділ IV. Організація і порядок виконання заходів при загрозі та/або виникненні надзвичайної ситуації**

### **4.1. Функціонування у режимі підвищеної готовності.**

Підставами для введення режиму підвищеної готовності є:

- на державному рівні – загроза виникнення НС державного рівня;
- на регіональному рівні – загроза виникнення НС регіонального рівня;
- на місцевому рівні – загроза виникнення НС місцевого рівня;
- на об'єктовому рівні – загроза виникнення НС в Коледжі.

Інформація про загрозу або виникнення НС на суб'єктах господарювання, в зоні можливого ураження яких знаходиться Коледж, може надійти:

- від департаменту з питань цивільного захисту та оборонної роботи Чернігівської ОДА, ГУ ДСНС України у Чернігівській області за телефоном;
- від адміністрації об'єкта підвищеної небезпеки, в зоні можливого ураження від наслідків аварії на якому знаходиться Коледж за телефоном та за допомогою вуличних

гучномовців;

- з мереж загальнонаціонального, регіонального та місцевого радіомовлення і телебачення та інших технічних засобів передавання (відображення) інформації (текстові повідомлення), після звукового попереджувального сигналу "Увага всім!" (звучання електросирен, гудків підприємств і транспорту).

З отриманням повідомлення про загрозу виникнення НС, одночасно з проведенням заходів, які пропонуються в повідомленні органів виконавчої влади, приводиться в готовність система управління Коледжу:

- до «Ч»+0.10 хв. здійснюється оповіщення та збір комісії з питань НС, комісії з питань евакуації;
- до «Ч»+0.20 хв. перевіряється і приводиться в готовність система зв'язку;
- до «Ч»+0.30 хв. уточнюється порядок взаємодії з відповідними органами місцевої держадміністрації, силами цивільного захисту місцевого рівня;
- до «Ч»+0.30 хв. уточнюються розрахунки щодо захисту учасників освітнього процесу та порядок забезпечення дій і заходів з цивільного захисту.

Особа (секретар, черговий) Коледжу, яка отримала повідомлення про загрозу або виникнення НС та прогноз її розвитку, негайно доповідає керівнику Коледжу тел. (0462)724-066 або особі, яка його заміщує.

У разі необхідності (за вказівкою керівника Коледжу) здійснюється оповіщення та збір керівного складу Коледжу (згідно схеми оповіщення).

Загальний час на оповіщення: - у робочий час «Ч»+0.10 хв.;

- у неробочий час «Ч»+0.20 хв.

Оповіщення здобувачів освіти та постійного складу Коледжу здійснюється за допомогою сигналу дзвоника (виконує функцію оповіщення), через радіовузол або черговим Коледжу.

*Дії керівника ЗО після одержання інформації про загрозу і виникнення НС:*

- віддає розпорядження особі з питань цивільного захисту на оповіщення і збір осіб керівного складу ЗО;
- контролює оповіщення і збір комісії з НС;
- оцінює та з'ясовує обставини, які склалися на об'єкті (можливі обставини), масштаби та характер небезпеки для учасників ОП;
- доводить обстановку до керівного складу ЗО і віддає попередні розпорядження щодо захисту учасників ОП;
- заслуховує пропозиції членів комісії з НС щодо реагування на надзвичайну ситуацію (небезпечну подію);
- приймає рішення по протидії НС (невідкладні заходи по захисту учасників ОП, приведенню в готовність сил та засобів реагування на НС);
- доповідає керівнику міської субланки територіальної підсистеми цивільного захисту про обстановку і вжиті заходи;
- організує та контролює проведення заходів ЦЗ в обсязі й у терміни, зазначені календарним планом основних заходів ЦЗ при загрозі і виникненні НС;
- уточнює (при необхідності) питання взаємодії та інші питання із міськими підрозділами сил ЦЗ;
- аналізує хід виконання визначених заходів, виходячи з обсягу і характеру подальшого розвитку НС уточнює завдання.

#### **4.2. Функціонування у режимі надзвичайної ситуації.**

Підставами для введення режиму НС є виникнення НС відповідного рівня.

Після отримання інформації про виникнення НС негайно здійснюється оповіщення та збір керівного складу ЗО відповідно до схеми оповіщення.

Управління заходами і діями сил ЦЗ Коледжу у разі виникнення НС здійснюється з пункту управління ЗО (кабінет директора або інше приміщення, обладнане засобами зв'язку).

У режимі НС виконуються заходи, які проводяться при загрозі виникнення НС (в режимі підвищеної готовності), а також:

- виконуються заходи щодо захисту учасників ОП згідно з календарним планом для конкретної НС (Додаток 3.4.);

- надається інформація органам управління (за підпорядкованістю) про обстановку, прийняті рішення і хід їх виконання.

Зв'язок і взаємодія в першу чергу налагоджується з рятувальними службами:

- оперативно-рятувальна служба (диспетчер ГУ ДСНС Чернігівської обл.), тел. – 101; ГУ НП у Чернігівській області, тел. - 102,

- служба швидкої медичної допомоги, тел. - 103,

- аварійна служба газу; тел. - 104;

- управлінням з питань НС та ЦЗ населення Чернігівської міської ради тел. №(0462) 626-480, Електронна адреса: ns@chernigiv-rada.gov.ua;

- оперативним черговим департаменту з питань цивільного захисту та оборонної роботи Чернігівської ОДА, тел. - (0462) 67-60-03, електронна пошта: dcz\_post@cg.gov.ua

- керівництвом об'єктових сил та засобів реагування на НС, тел. - (0462) 677-955 (гаряча лінія департаменту з питань цивільного захисту та оборонної роботи Чернігівської ОДА);

- комісією з питань ТЕБ та НС Чернігівської міської ради, тел. - (0462) 675-293;

- комісії з питань евакуації, тел. - 0 800 330 951 (гаряча лінія ОВА Чернігівської області);

- іншими службами (формуваннями) ЦЗ місцевого рівня (у разі необхідності).

Перелік органів управління ВСП «ФКЕТ НУ «Чернігівська політехніка», сил та засобів, що залучаються до реагування на НС (у т.ч. взаємодіючих) (Додаток 3.5.);

Зв'язок, управління, оповіщення та взаємодія організовується з використанням існуючих телекомунікаційних мереж (телефонного зв'язку міської та міжміської АТС, мобільних операторів, інтернет провайдерів, системи гучномовного зв'язку).

Схема управління ЦЗ ВСП «ФКЕТ НУ «Чернігівська політехніка» (Додаток 3.6.);

Схема зв'язку та реагування ЦЗ ВСП «ФКЕТ НУ «Чернігівська політехніка» (Додаток 3.7.).

### **Розділ V. Організація забезпечення дій щодо реагування на НС.**

#### *Спостереження та аналіз обстановки*

Завданням спостереження та аналізу обстановки є отримання даних щодо характеру руйнувань будівель і споруд, виду зараження, типу і концентрації отруйних речовин, стану шляхів евакуації, місць знаходження постраждалих, місць пошкоджень на комунальних та енергетичних мережах Коледжу тощо.

До здійснення спостереження та аналізу залучаються:

- керівний склад Коледжу,

- керівники формувань цивільного захисту Коледжу.

Організацію проведення спостереження, узагальнення та аналізу отриманих даних здійснює заступник керівника Коледжу, який передає результати спостереження та аналізу керівнику Коледжу кожні 15 хвилин.

#### *Медичне забезпечення*

Завдання медичного забезпечення полягає:

- в організації надання домедичної і медичної допомоги учасникам освітнього процесу, постраждалим внаслідок надзвичайних ситуацій;
- завчасному створенні і підготовці членів медичної ланки; накопиченні медичного та спеціального майна;
- навчання працівників способам надання домедичної допомоги та правилам дотримання особистої гігієни.

Для виконання завдань медичного забезпечення залучаються:

- медичний кабінет (пункт) Коледжу, термін готовності «Ч»+ 0.10;
- бригади швидкої медичної допомоги постійної готовності управління охорони здоров'я (БШМД) , тел. № (0462) 67-28-89, адреса: м. Чернігів, пр. Мира, 43, термін готовності «Ч» + 0.10

За необхідності, відповідно до обстановки, яка може скластися, до заходів з надання домедичної допомоги залучаються педпрацівники.

#### *Інженерне забезпечення*

Завданням інженерне забезпечення є:

- урахування можливих проявів є небезпечних геологічних, гідрогеологічних та метеорологічних явищ і процесів та негативних наслідків надзвичайних ситуацій;
- обстеження будівель, споруд, інженерних мереж і транспортних комунікацій, розроблення та здійснення заходів щодо їх безпечної експлуатації.

Організацією інженерного забезпечення займається завідувача гуртожитком. До виконання завдань інженерного забезпечення залучаються: аварійно-технічна ланка (у разі створення) - 4 особи, ланка пожежогасіння - 4 особи.

#### *Протипожежне забезпечення*

Завданням протипожежного забезпечення є:

- організація виконання заходів пожежної безпеки в Коледжі; запобігання виникненню пожеж та нещасним випадкам під час пожеж;
- локалізація пожеж на початковій стадії, рятування учасників навчально-виховного процесу;
- чіткою організацією проведення евакуаційних заходів у випадку виникнення пожежі. До виконання завдань протипожежного забезпечення залучаються:
- ланка протипожежних заходів - 4 особи.
- АРЗ СП ГУ ДСНС України у Чернігівській області.

З метою забезпечення протипожежного водопостачання на території Коледжу є 1 пожежний гідрант. Кришка люку гідранту пофарбована в червоний колір.

#### *Транспортне забезпечення*

Завданням транспортного забезпечення є:

- підтримання транспорту, який залучається до забезпечення проведення евакуаційних заходів, у готовності до використання;
- своєчасне надання транспорту для проведення евакуації учасників освітнього процесу, майна.

#### *Матеріально-технічне забезпечення*



Покладається на завідуючого майстерні-їдальні та завідуючої гуртожитком. Забезпечення продуктами харчування і матеріально-технічними засобами здійснюється згідно з вимогами чинного законодавства.

*Охорона громадського порядку в Коледжі* забезпечується відповідно до рішення керівника Коледжу силами групи (ланки) охорони громадського порядку при взаємодії з Головним управлінням Національної поліції в Чернігівській області із завданням:

- обмеження допуску сторонніх осіб у зону НС (на місце події);
- забезпечення порядку під час проведення евакуаційних заходів (під час руху на маршрутах евакуації, при посадці людей на транспортні засоби, у місцях розміщення евакуйованих);
- здійснення заходів щодо збереження майна Коледжу під час НС.

До виконання завдань охорони громадського порядку залучаються: ланка охорони громадського порядку – 4 особи.

## **Розділ VI. Виконання заходів цивільного захисту в умовах раптового нападу противника**

Управління діями в особливий період здійснюється з пункту управління керівника ЦЗ – кабінету директора за допомогою телефонного, мобільного зв'язку, електронної пошти, посильних.

### ***6.1. Порядок оповіщення учасників освітнього процесу про загрозу раптового нападу противника***

Отримання сигналу «Повітряна тривога» відбувається через загальну мережу радіомовлення, гучномовці місцевої системи оповіщення, мобільні застосунки.

Відповідальний за отримання сигналів керівник ланки зв'язку та оповіщення – заступник директора з ВР закладу – ЄЩЕНКО Ірина.

З метою вчасного отримання сигналу оповіщення ним забезпечується постійний моніторинг каналів загальнодержавного мовлення, мобільних застосунків «Повітряна тривога».

При отриманні сигналу «Повітряна тривога» керівник ланки зв'язку та оповіщення негайно задіює об'єктову систему оповіщення – вмикає дзвоник оповіщення (один довгий дзвінок) або направляє посильних зв'язківців для оповіщення в академічні групи здобувачів освіти.

При отриманні сигналу оповіщення «Відбій повітряної тривоги» надає відповідну інформацію керівнику закладу та за його вказівкою оповіщає учасників освітнього процесу, які перебувають в укритті закладу.

### ***6.2. Порядок здійснення основних заходів щодо захисту учасників освітнього процесу***

В умовах загрози раптового нападу противника забезпечується спостереження за радіаційною та хімічною обстановкою.

Інформацію про погіршення стану радіаційної та хімічної безпеки та необхідність вжиття додаткових заходів заклад освіти отримує від місцевого підрозділу з питань ЦЗ, місцевого органу управління освітою, мереж загального телерадіомовлення.

Для захисту особового складу заплановано використання: найпростішого укриття – підвального приміщення ВСП «ФКЕТ НУ «Чернігівська політехніка» при навчальному корпусі місткістю до 100 осіб, що знаходиться за адресою вул. Козацька, 7; 4 укриття на території НУ «Чернігівська політехніка», зареєстрованих (Розпорядження ректора НУ «Чернігівська Політехніка» від 01.09.2023 №19/ВС).

Захисні споруди забезпечують одночасне укриття 1015 осіб, що складає 87% від загального складу закладу (1167 осіб).

В закладі освіти ВСП «ФКЕТ НУ «Чернігівська політехніка» використовуються очна, змішана та дистанційна форми навчання. Захисні споруди забезпечують 100% одночасного укриття здобувачів освіти, викладачів та обслуговуючого персоналу.

За учасниками освітнього процесу закріплені місця розташування у захисних спорудах. Розміщення учасників освітнього процесу по укриттях - таблиця 1.

### Розміщення учасників освітнього процесу по укриттях

Таблиця 1.

Аудиторія	Група	№ укриття
4	ЕП-12, ФБ-11	3
8	згідно розкладу занять	4
9	згідно розкладу занять	4
15	МК-11	3
16	ХТ-15	3
17	ПТ-9, СР-11	3
18	ГР-16	3
19	ГР-17, ХТ-14	4
20	МК-10	4
21	ПР-18	4
Спортзал	згідно розкладу занять	4
22	ПР-24	2
28	ГР-20	2
29	ГР-18	2
30	ПР-19	2
37	МК-12	1
38	ГР-19	1
41	ЕП-13, ФБ-12	1
42	ПР-23, СР-12	1
44	ПР-21	1
45	ПР-22	1
46	згідно розкладу занять	1
47	ПТ-10	1

*Примітка: Складено з урахуванням форми навчання здобувачів освіти (денна, змішана, дистанційна).*

Місце розташування укриття позначене відповідною табличкою, на маршрутах евакуації до укриття виставлені відповідні покажчики руху.

В умовах особливого періоду, правового режиму воєнного стану захисна споруда перебуває у стані постійної готовності.

Відповідальні за підготовку та забезпечення укриття учасників освітнього процесу – ланка обслуговування захисних споруд, керівник ланки ПУСТОВОЙТ Анна.

*Ланка обслуговування захисних споруд забезпечує:*

- належний санітарний та пожежний стан споруди;
- періодичне провітрювання та проведення дезінфекції приміщень (при необхідності);
- перевірку справності систем водо- та електропостачання;

- наявність нормативних запасів води та продуктів харчування;
- наявність джерел резервного електроживлення та штучного освітлення;
- наявність необхідного запасу медикаментів;
- наявність та справність необхідного інвентарю, шанцевого інструменту та пожежного обладнання;
- наявність та справність засобів зв'язку та оповіщення;
- наявність теплих речей та ковдр;
- наявність засобів індивідуального захисту (ватно-марлевих пов'язок);
- вільний доступ до входів захисної споруди.

*При використанні захисної споруди ланка здійснює:*

- відкриття всіх входів до захисної споруди;
- прийом, облік та розташування учасників освітнього процесу;
- доведення до осіб, що укриваються в захисній споруді правил поведінки;
- закриття (відкриття) дверей укриття після заповнення захисної споруди;
- охорону виходів і аварійного виходу захисної споруди;
- використання автономного освітлення при аварійному відключенні електропостачання вихід з укриття;
- роздачу питної води із ємностей запасу при відсутності або виході з ладу зовнішнього водопостачання;
- спостереження за порядком в санітарних вузлах захисної споруди, здійснення збору відходів;
- забезпечення зв'язку з місцевим підрозділом ЦЗ.

*Санітарна ланка (санітарний пост):*

- контролює санітарний стан захисної споруди;
- забезпечує санітарний нагляд за зберіганням та роздачею питної води та продуктами харчування;
- забезпечує спостереження за станом учасників освітнього процесу, які укриваються у захисній споруді;
- надає домедичну допомогу (при необхідності);
- здійснює супроводження (при евакуації із захисної споруди) постраждалих до місця надання першої медичної допомоги.

### **6.3. Евакуація учасників освітнього процесу**

За евакуацію учасників освітнього процесу відповідає голова комісії з питань евакуації закладу освіти - ЄЩЕНКО Ірина.

Евакуація для захисту учасників освітнього процесу запланована на випадок загрози нападу супротивника до захисної споруди закладу.

Евакуація до захисної споруди здійснюється через 3 виходи будівлі навчального корпусу та 3 виходи будівлі гуртожитку. Схема руху учасників освітнього процесу до захисних споруд – Додаток 3.3.

При пожежі у приміщеннях закладу або виявлення небезпечного предмету евакуація проводиться за межі закладу.

Місце збору учасників освітнього процесу – майданчик ВСП «ФКЕТ НУ «Чернігівська політехніка».

Координація руху на маршрутах евакуації забезпечується ланкою охорони громадського

порядку, керівник - ЛАГУНKOBA Наталія, під керівництвом голови комісії з питань евакуації.

*Ланка охорони громадського порядку здійснює:*

- негайне відкриття виходів та аварійних виходів на маршрутах евакуації до захисної споруди;

- чергує на маршрутах евакуації слідкуючи за правильністю руху колон та порядком;

- учасники ланки громадського порядку допомагають викладачам здобувачів освіти І курсу забезпечувати евакуацію;

- при виявленні відсутності здобувачів освіти у захисній споруді перевіряють приміщення закладу та прилеглу територію для їх знаходження та супроводжують до захисної споруди.

У випадку пожежі та знаходження підозрілого предмету:

- здійснюють охорону місця події та перешкоджають доступу до неї учасників освітнього процесу.

*Заходи щодо припинення життєдіяльності закладу забезпечується аварійно-технічною ланкою, керівник ланки - ГУБАР Галина.*

При оголошенні евакуації аварійно-технічна ланка здійснює:

- знеструмлення закладу (якщо це не пов'язано з енергопостачанням захисної споруди);

- зупинку газопостачання та водопостачання.

При виникненні пожеж та виявленні підозрілого предмету:

- забезпечують зустріч пожежно-рятувальної служби та працівників підрозділів Національної поліції

#### **6.4. Дії за сигналом «Повітряна тривога».**

Дії за сигналом «Повітряна тривога» в ВСП «ФКЕТ НУ «Чернігівська політехніка» визначені Порядком дій учасників освітнього процесу під час оголошення сигналу «Повітряна тривога».

*При оголошенні сигналу «Повітряна тривога» до початку освітнього процесу:*

Працівники закладу освіти, здобувачі освіти, які під час оголошення сигналу «Повітряна тривога!», перебувають вдома або в дорозі до закладу освіти, мають терміново прослідувати до найближчого укриття. До закладу освіти можна потрапити не пізніше, ніж через 5 хвилин після оголошення тривоги.

У разі оголошення сигналу «Повітряна тривога!» під час прийому, приходу здобувачів освіти до закладу освіти, вони, разом із працівниками закладу терміново переходять в укриття.

При оголошенні сигналу повітряної тривоги перед початком занять, до 8.00, освітній процес буде починатися через 40 хвилин після оголошення про відбій повітряної тривоги.

*При оголошенні сигналу «Повітряна тривога!» під час освітнього процесу* Керівник ланки зв'язку та оповіщення (зв'язківець) - ЄЩЕНКО Ірина задіює систему оповіщення закладу.

Викладачі, які проводять навчальні заняття сповіщають здобувачів освіти (словесно) та припиняють навчальне заняття. Перевіряють вільний вихід з аудиторії, нагадують правила руху та організують вихід здобувачів освіти.

Здобувачі освіти одягаються, беруть особисті речі, всередині аудиторії рухаються двома колонами та спокійно ідуть до укриття за позначеним маршрутом евакуації.

Викладачі беруть список здобувачів освіти (журнал), власні речі, ретельно перевіряють кабінет з метою унеможливлення перебування здобувачів освіти у ньому, закривають кабінет, супроводжують здобувачів освіти до захисної споруди, ідучи позаду усієї групи.

Керівник ланки охорони громадського порядку - ЛАГУНKOBA Наталія та учасники

ланки: ДОВБЕНКО Анатолій, ПРИМАЧЕНКО Вадим, ЖОСТКИЙ Андрій відкривають виходи евакуації із приміщень закладу.

Учасники ланки забезпечують напрямок руху колон та порядок під час руху, перевіряють коридори, туалети, місця під сходами.

Учасники ланки супроводжують до укриття здобувачів освіти (згідно плану евакуації).

Здобувачі освіти евакуюються через вихід № 1, 2, 3 виходи будівлі навчального корпусу та № 1, 2, 3 виходи будівлі гуртожитку (згідно плану евакуації, розкладу занять)

Здобувачі освіти, які знаходяться на підвір'ї закладу, під час сигналу тривоги повинні рухатися під наглядом викладача, куратора, або самостійно до укриття.

Керівник медичної ланки - НИКИТЕНКО Марина та члени медичної ланки: САВИЧ Тамара, КАЗІМІРОВА Марина, СПИРИДОНОВА Валентина знаходяться біля входу у захисну споруду та біля виходів з навчального корпусу і гуртожитку для своєчасного надання домедичної допомоги.

Керівник ланки з обслуговування укриття – ПУСТОВОЙТ Анна та учасники ланки: БУРДЮГОВА Світлана, МИНУТА Людмила, КАРТАК Ольга відкривають всі входи в захисні споруди.

Голова комісії з питань евакуації спільно з керівником ланки обслуговування укриття приймають та ведуть облік учасників освітнього процесу.

Учасники ланки з обслуговування захисної споруди допомагають розміститися здобувачам освіти у визначених місцях.

Разом з викладачем або куратором перевіряють наявність здобувачів освіти. Про відсутність здобувачів освіти викладач (куратор) повідомляє голову комісії з питань евакуації.

Після заповнення укриття та перевірки наявності усіх здобувачів освіти закривають двері та здійснюють охорону входів до укриття.

Всі учасники освітнього процесу та працівники перебувають в укритті до отримання сигналу відбій повітряної тривоги. Викладачі організують діяльність здобувачів освіти та заспокоюють їх.

*в) після отримання сигналу «відбій повітряної тривоги»*

Ланка обслуговування укриття за вказівкою керівникам закладу відчиняє двері укриття. Здобувачі освіти організовано під наглядом викладачів (кураторів) та учасників ланки охорони громадського порядку виходять з укриття.

Адміністрація закладу приймає рішення щодо подальшої організації освітнього процесу та його режиму, про що оперативно інформує працівників, здобувачів освіти, батьків.

Особа з питань цивільного захисту



ІЛЛЯШЕНКО Людмила

СХЕМА  
розташування ВСП «ФКЕТ НУ «Чернігівська політехніка»



ЗАТВЕРДЖУЮ

Директор ВСП «ФКЕТ

НУ «Чернігівська політехніка»

\_\_\_\_\_ Михайло СОКОЛ

«\_\_\_» \_\_\_\_\_ 2024 року

### **План евакуації ВСП «ФКЕТ НУ «Чернігівська політехніка»**

План розроблено на підставі Кодексу цивільного захисту України, постанови Кабінету Міністрів України від 30 жовтня 2013 року № 841 «Про затвердження Порядку проведення евакуації у разі загрози виникнення або виникнення надзвичайних ситуацій техногенного та природного характеру», наказу МВС України від 10.07.2017 року № 579 «Про затвердження Методики планування заходів з евакуації», наказу МОН України від 21.11.2016 року № 1400 «Про затвердження Положення про функціональну підсистему навчання дітей дошкільного віку, учнів та студентів діям у надзвичайних ситуаціях (з питань безпеки життєдіяльності) єдиної державної системи цивільного захисту», наказу МВС України та МОН України від 18.08.2023 №685/1013 «Порядок раннього попередження та евакуації учасників освітнього процесу в разі нападу або ризику нападу на заклад освіти».

Підстави для введення плану в дію:

- виникнення (загроза виникнення) на території Коледжу або поблизу неї НС техногенного характеру, яка загрожує життю та здоров'ю здобувачів освіти і персоналу закладу;
- надходження достовірної інформації по засобам оповіщення про виникнення НС техногенного характеру регіонального або державного рівня, яка загрожує радіаційним, хімічним або біологічним забрудненням району розташування Коледжу;
- розпорядження керівника управління (відділу) освіти про евакуацію здобувачів освіти і персоналу закладу в місце безпечного розташування у зв'язку з загрозою виникнення НС природного характеру, при загрозі масових пожеж та інше;
- загроза виникнення НС та подій соціального характеру (отримання інформації про загрозу вчинення теракту, виявлення небезпечних предметів тощо).

Рішення про проведення евакуації учасників освітнього процесу приймає директор Коледжу або особа, яка його заміщує.

#### **1. Загальна характеристика об'єкта та висновки з аналізу загрози НС.**

Коледж розташований в центральній частині м. Чернігів, вул. Козацька буд. 7.

Територія Коледжу займає площу 8000 м<sup>2</sup>.

Територіально об'єкт це: два будинки – навчальний корпус (вул. Козацькій буд. 7) та гуртожиток (вул. Козацька буд. 5).

Загальна площа території закладу складає – 8000 м<sup>2</sup>.

Площа будівлі:

- навчального корпусу - 2742,7 м<sup>2</sup>. Будівля цегляна, має 3 поверхи, перекриття – залізобетонне.



- гуртожитку – 3340,2 м<sup>2</sup>. Будівля цегляна, має 5 поверхів, перекриття – залізобетонне.

Надзвичайні ситуації природного характеру можуть створювати серйозні загрози для життя працівників та здобувачів освіти. До таких ситуацій належать: сильний вітер (шквал, смерч), зливи, град, ожеледиця.

Аварії на електромережах, порушення вимог пожежної безпеки, правил експлуатації газового обладнання можуть привести до виникнення пожеж, безпосередньої загрози життю учасників освітнього процесу закладу та необхідності їх евакуації, а також організації та проведення заходів з евакуації матеріальних цінностей, якщо виникає загроза їх пошкодження або знищення.

## **2. Порядок оповіщення учасників освітнього процесу про початок евакуації.**

Інформацію про необхідність проведення евакуації може містити повідомлення від органів влади після звукового сигналу «УВАГА ВСІМ!» (при задіянні регіональної або місцевої автоматизованої системи оповіщення). Зміст повідомлення, як правило, містить в собі характеристику обстановки яка склалася і рекомендації щодо дій, в тому числі особливостей проведення евакуації.

Інформація про можливу загрозу може надійти від територіального підрозділу з питань НС та ЦЗН міста (громади), управління (відділу) освіти.

З отриманням розпорядження на проведення евакуаційних заходів, за наказом директора Коледжу секретар евакуаційної комісії оповіщає голову, заступника голови евакуаційної комісії та її членів згідно схеми оповіщення особового складу евакуаційної комісії.

Оповіщення учасників освітнього процесу та працівників Коледжу, що підлягає евакуації, проводиться ланкою оповіщення (секретарем, черговим) за допомогою дзвоника оповіщення.

Відповідальні особи повинні забезпечити швидке та ефективне інформування всіх учасників освітнього процесу і працівників про необхідність евакуації.

Загальний час на оповіщення:

- у робочий час: «Ч» + 5 хвилин;
- у неробочий час: «Ч» + 20 хвилин.

## **3. Терміни та порядок проведення евакуації учасників ОП.**

3.1. Переміщення (екстрена евакуація) персоналу та здобувачів освіти з аудиторій, лабораторій та інших приміщень до захисних споруд або у безпечні райони.

Початок екстреної евакуації	Кінець екстреної евакуації	Загальний час проведення екстреної евакуації	Примітки
негайно, при отриманні сигналу	Ч + <u>5</u> хв.	<u>5</u> хв.	

Учасники ОП негайно залишають приміщення та займають визначені місця у захисних спорудах ЦЗ або інших приміщеннях, що пристосовані для укриття, у випадку оголошення повітряної тривоги.

Екстрена евакуація також проводиться у разі виникнення пожежі (спрацюванні системи сповіщення людей про виникнення пожежі) або передачі повідомлення про виникнення пожежі за допомогою гучномовного зв'язку. Вводиться в дію план евакуації учасників освітнього процесу та працівників на випадок виникнення пожежі.

Персонал Коледжу та здобувачі освіти прибувають на місця збору евакуйованих (майданчик Коледжу) або до захисних споруд та інших приміщень, що пристосовані для укриття (у разі повітряної тривоги). Голова евакуаційної комісії організовує перевірку евакуйованих та доповідає директору Коледжу.



На кожному поверсі, на видимих місцях вивішується план (схема) евакуації, на якій позначаються основні та додаткові маршрути евакуації, місця розміщення засобів пожежогашіння та коротка інструкція на випадок проведення екстреної евакуації.

3.2. У разі прийняття рішення про евакуацію закладу із небезпечної зони (при загрозі вчинення теракту, виявлення вибухонебезпечних предметів тощо) переміщення здобувачів освіти здійснюється пішим порядком під керівництвом викладачів або кураторів за маршрутом:

- вихідний пункт: ВСП «ФКЕТ НУ «Чернігівська політехніка»;
- кінцевий пункт: 1, 2, 3, 4 укриття НУ «Чернігівська політехніка»;

Розміщення здобувачів освіти та працівників в укриттях НУ «Чернігівська політехніка» визначено відповідним Розпорядженням ректора НУ «Чернігівська Політехніка» від 01.09.2023 №19/ВС.

3.3. У разі необхідності евакуації учасників освітнього процесу з залученням транспортних засобів (із зони хімічного забруднення місцевості, при небезпеках, пов'язаних з виявленням небезпечних біологічних, радіологічних агентів тощо) для проведення евакуації працівників та здобувачів освіти з небезпечних зон залучаються транспортні засоби міста (за розпорядженням ОДА Чернігівської області), а також особистий транспорт працівників закладу.

Відповідальна особа за транспортне забезпечення заходів з евакуації, при отриманні розпорядження про виділення автомобільної техніки для проведення евакуації, контролює прибуття транспортних засобів для забезпечення евакуації.

З прибуттям транспортних засобів члени комісії з питань евакуації уточнюють списки працівників та здобувачів освіти, проводять інструктаж про порядок проведення евакуації, забезпечують розміщення евакуйованих у транспортних засобах та відправку їх до безпечного району (визначається з урахуванням обстановки, за погодженням з місцевою евакуаційною комісією та управлінням освіти).

Заступник голови комісії з питань евакуації організовує зустріч евакуйованих у пункті призначення, дотримання правил безпеки при їх висадці з транспортних засобів, здійснює ведення обліку працівників та здобувачів освіти у безпечному районі та організовує спільно з евакуаційною комісією закладу (в безпечному районі) їх розміщення.

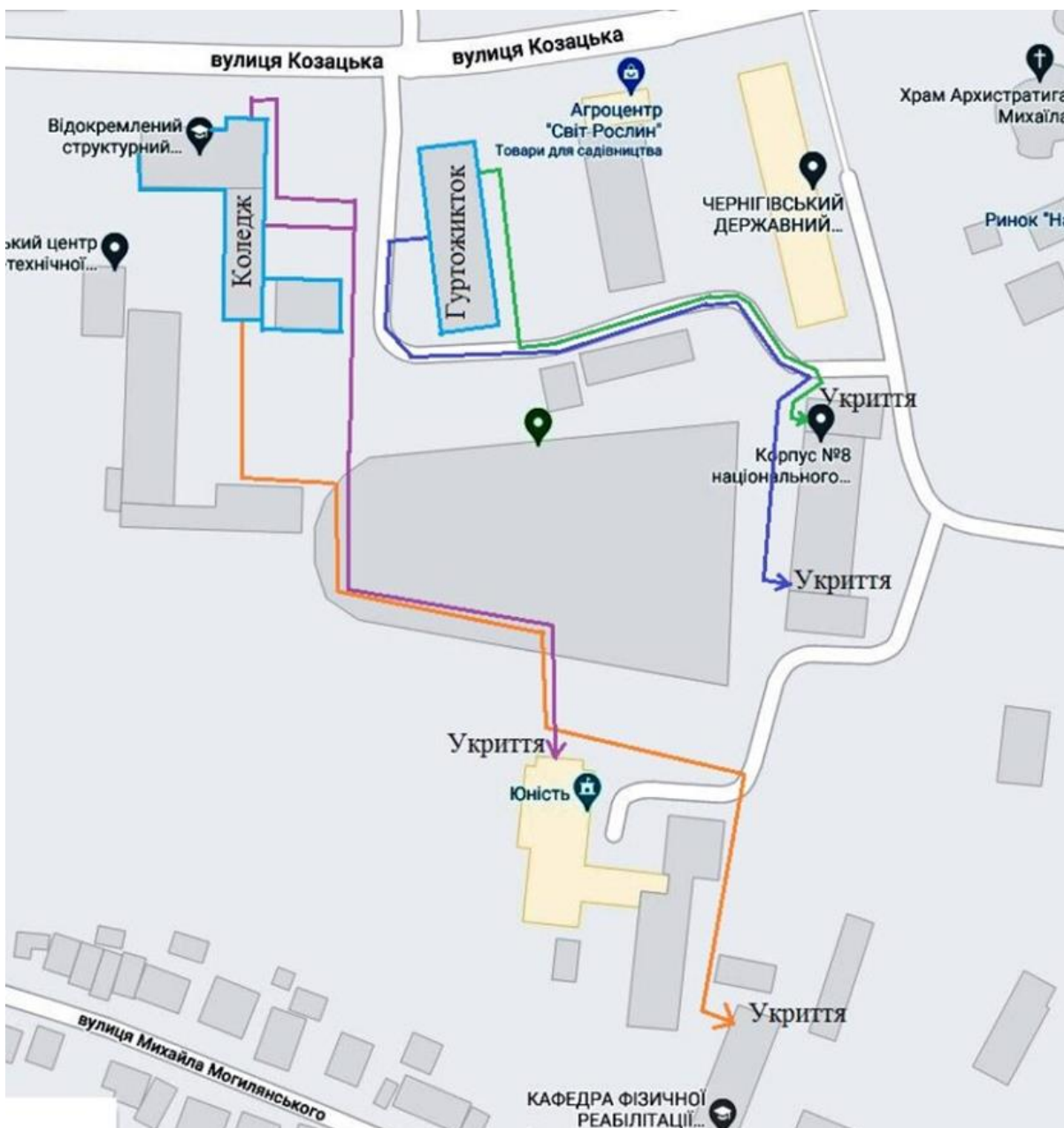
#### **4. Евакуація майна Коледжу.**

Евакуація матеріальних і культурних цінностей проводиться у разі загрози або виникнення надзвичайних ситуацій, які можуть заподіяти їм шкоду, за наявності часу на її проведення.

Перелік, обсяг матеріальних і культурних цінностей та черговість проведення їх евакуації визначаються органами державної влади, суб'єктами господарювання, у віданні або власності яких перебувають зазначені цінності, та враховуються під час планування заходів з евакуації.

Евакуація майна закладу освіти при надзвичайній ситуації – це важливий захід для забезпечення безпеки і збереження важливих документів (архіви, бухгалтерські документи), матеріальних цінностей та обладнання. Проводиться за можливості та залежить від конкретних обставин надзвичайної ситуації.

СХЕМА  
евакуації учасників освітнього процесу  
ВСП «ФКЕТ НУ «Чернігівська політехніка»



**КАЛЕНДАРНИЙ ПЛАН**  
реагування на надзвичайні ситуації ВСП «ФКЕТ НУ «Чернігівська політехніка»

№ з/п	Заходи	Виконавець	Строки виконання	Сили і засоби
<i>I. У режимі підвищеної готовності (після надходження інформації про загрозу виникнення НС)</i>				
1	Оповіщення і збір керівного складу і керівників формувань ЦЗ.	Заст. голови комісії з питань НС	"Ч" + 10 хв.	
2	Позачергове засідання комісії з питань НС. Доведення інформації про загрозу НС до членів комісії з питань НС (далі – Комісії). Заслуховування пропозицій членів Комісії.	Керівник Коледжу	"Ч" + 35 хв.	
3	Постановка завдань з уточненням дій відповідно до виду можливої НС. Доведення порядку дій на можливу НС до виконавців.	Керівник Коледжу	"Ч" + 45 хв.	
4	Посилення спостереження і контролю за станом довкілля.	Заст. голови комісії з питань НС	з "Ч" + 1 год. до лікв. НС	
5	Формування оперативної групи.	Керівник Коледжу	"Ч" + 40 хв.	
6	Запровадження цілодобового чергування членів об'єктової комісії.	Заст. голови комісії з питань НС	з "Ч" + 1 год.40 хв., до лікв. НС	
7	Уточнення порядку інформування місцевих органів управління освіти про стан справ і виконання основних заходів режиму підвищеної готовності.	Заст. голови комісії з питань НС	"Ч" + 20 хв.	
8	Приведення до стану підвищеної готовності сил цивільного захисту Коледжу: формувань цивільного захисту.	Керівники формувань ЦЗ	"Ч" + 1 год.	Формування ЦЗ
9	Перевірка засобів зв'язку і оповіщення, уточнення порядку взаємодії.	Заст. голови комісії з питань НС	"Ч" + 20 хв.	Ланка зв'язку і оповіщення
10	Уточнення Плану реагування на НС (інструкції щодо дій персоналу у разі виникнення НС).	Заст. голови комісії з питань НС	до "Ч" + 2 год.	
11	Розроблення заходів щодо захисту персоналу і забезпечення стійкого функціонування об'єкту.	Керівник Коледжу	до "Ч" + 2 год.	
12	Забезпечення проведення заходів щодо запобігання виникненню НС.	Керівник Коледжу	з "Ч" + 2 год. до лікв. НС	Персонал Коледжу
13	Інформування персоналу про розвиток ситуації та заходи що вживаються.	Заст. голови комісії з питань НС	щогодини	Ланка зв'язку і оповіщення
14	Надання інформації до вищих органів управління: - щодо введення режиму підвищеної готовності; - щодо стану справ і виконаних заходів.	Керівник Коледжу	негайно в термін, визначений орг. упр.	
<i>II. У режимі надзвичайної ситуації (при реальній загрозі виникнення НС і реагуванні на них)</i>				
1	Здійснення заходів, визначених для режиму підвищеної готовності (відповідно до розділу I), якщо вони не були виконані раніше.	Керівник Коледжу		
2	Визначення і доведення до персоналу попередніх розпоряджень з підготовки та проведення першочергових заходів щодо захисту учасників освітнього процесу: - оповіщення про НС та інформування про розвиток ситуації	Керівник Коледжу	з "Ч" + 10 хв. до лікв. НС	Комісія з питань

№ з/п	Заходи	Виконавець	Строки виконання	Сили і засоби
	- проведення заходів з евакуації (у разі необхідності); - надання домедичної допомоги потерпілим; - герметизації приміщень (у разі необхідності) та дотриманням алгоритмів дій; - інші заходи (залежно від обстановки та перебігу подій)			евакуації Медична ланка Ланка ОГП
3	Проведення засідання комісії з питань НС. Введення в дію плану реагування на НС. Уточнення завдань. Організація робіт з реагування на НС.	Керівник Коледжу	"Ч" + 20 хв.	
6	Надання персоналу рекомендацій щодо дій в умовах, реальної загрози виникнення НС	Посадова особа з питань ЦЗ	постійно	Ланка зв'язку і оповіщення Педагогічний склад
7	Інформування вищих органів управління освіти щодо обстановки та вжитих заходів.	Керівник Коледжу	в установленні терміни	
<b>ДОДАТКОВО:</b>				
<b>А) При загрозі виникнення шквальних вітрів, ураганів</b>				
1	Провести моніторинг та зробити висновки з оцінки обстановки, яка може скластися при виникненні НС, пов'язаної з ураганами, смерчами.	Керівник Коледжу	"Ч" + 20 хв.	
2	Обмежити пересування людей по території Коледжу.	Посадова особа з питань ЦЗ	"Ч" + 30 хв.	Ланка ОГП
3	Довести до учасників освітнього процесу рекомендації щодо дій в умовах погіршення метеорологічної обстановки	Посадова особа з питань ЦЗ	"Ч" + 30 хв.	Ланка зв'язку і оповіщення Педагогічний склад
4	Оповістити батьків про погіршення метеорологічної обстановки.	Заст. керівника	"Ч" + 30 хв.	Педагогічний склад
5	Перевірити справність засобів оповіщення людей про пожежу.	Заст. керівника	"Ч" + 30 хв.	Ланка пожежогасіння
6	Проведення комплексу попереджувальних і захисних заходів: - підсилити окремі елементи конструкції дахів приміщень; - закрити двері, вікна, горище, слухові вікна, вентиляційні отвори; - забрати предмети з даху; - підготувати до роботи аварійні джерела електропостачання; - виконати інші заходи (у разі необхідності).	Керівник Коледжу	"Ч" + 1 год.	Ланка ОГП техперсонал
<b>Б) При виникненні шквальних вітрів, ураганів</b>				
1	Здійснення додаткових заходів, визначених відповідно до розділу А, якщо вони не були виконані раніше.	Керівник Коледжу	"Ч" + 20 хв.	Персонал Коледжу
2	Організувати укриття учасників освітнього процесу у захисних спорудах.	Посадова особа з питань ЦЗ	негайно	Персонал Коледжу
3	Проведення рятувальних та інших невідкладних робіт: - пошук і рятування постраждалих у завалах та інших місцях; - гасіння пожеж; - надання постраждалим домедичної допомоги і при необхідності направлення в лікувальні заклади; - інші заходи (у разі необхідності).	Керівник Коледжу о прибуття пожежно-рятувальних підрозділів)	До лікв. НС	Формування ЦЗ

№ з/п	Заходи	Виконавець	Строки виконання	Сили і засоби
<b>В) При загрозі виникнення снігових заметів, сильних морозів, ожеледиці</b>				
1	Провести моніторинг та зробити висновки з оцінки обстановки, яка може скластися при виникненні НС пов'язаної з виникненням снігових заметів, сильних морозів, ожеледиці	Керівник Коледжу	"Ч" + 20 хв.	
2	Проведення комплексу попереджувальних і захисних заходів: - організувати постійне чергування керівного складу, збір інформації; - привести у готовність наявні сили та засоби, підготувати необхідні інструменти та матеріали для ліквідації наслідків негоди	Керівник Коледжу	До лікв. НС	Формування ЦЗ
3	Обмежити вихід з Коледжу	Посадова особа з питань ЦЗ	До лікв. НС	Ланка ОГП
4	Оповістити батьків про погіршення погодних умов	Заст. керівника	"Ч" + 30 хв.	Педагогічний склад
5	Довести до учасників освітнього процесу рекомендації щодо дій в умовах погіршення метеорологічної обстановки	Посадова особа з питань ЦЗ	"Ч" + 30 хв.	Ланка зв'язку і оповіщення Педагогічний склад
<b>Г) При виникненні снігових заметів, сильних морозів, ожеледиці</b>				
1	Здійснення додаткових заходів, визначених відповідно до розділу В, якщо вони не були виконані раніше	Керівник Коледжу	"Ч" + 20 хв.	Персонал Коледжу
2	Поставити завдання персоналу Коледжу щодо ліквідації наслідків негоди та недопущення випадків травмування учасників освітнього процесу	Керівник Коледжу	"Ч" + 20 хв.	Персонал Коледжу
3	Організувати спостереження за обстановкою на території Коледжу	Керівник Коледжу	До лікв. НС	Ланка ОГП
4	Інформування вищих органів управління освіти щодо обстановки та вжитих заходів	Керівник Коледжу	в установленні терміни	
5	Надання персоналу рекомендацій щодо поведінки і дій в умовах обстановки, яка склалася	Посадова особа з питань ЦЗ	постійно	Ланка зв'язку і оповіщення Педагогічний склад
<b>Д) При загрозі виникнення НС епідеміологічного характеру</b>				
1	Провести моніторинг та зробити висновки з оцінки обстановки, яка може скластися при виникненні НС епідеміологічного характеру	Керівник Коледжу	"Ч" + 20 хв.	
2	Організувати активну роз'яснювальну роботу серед здобувачів освіти, персоналу Коледжу, батьків	Заст. керівника Коледжу	постійно	Медична ланка Персонал Коледжу
<b>Е) При виникненні НС епідеміологічного характеру</b>				
1	Довести рекомендації по діям в обстановці яка склалася і поставити задачу постійному складу	Керівник Коледжу	До лікв. НС	
2	Посилити контроль педагогічних працівників в аудиторіях за дотриманням здобувачами освіти правил гігієни та протиепідемічного режиму, станом їх здоров'я, виявлення хворих.	Заст. керівника Коледжу	постійно	Медична ланка Персонал Коледжу
3	Організація обстеження, при виявленні симптомів захворювання в учасника освітнього процесу - ізоляція хворого.	Посадова особа з питань ЦЗ	негайно	Медична ланка
4	Забезпечити захист продуктів та питної води, їх лабораторну перевірку	Зав. майстерні-їдальні	постійно	
5	Щоденно проводити дезінфекцію приміщень	Завідуюча гуртожитком	постійно	Технічні працівники
6	Посилити контроль за станом здоров'я працівників майстерні-їдальні коледжу	Сестра медична	постійно	
7	Запровадження карантину	Керівник Коледжу	За необхідністю	
8	Інформування НУ «Чернігівська політехніка» щодо обстановки та вжитих заходів	Керівник Коледжу	в установленні терміни	
<b>Є) При загрозі терористичних проявів (повідомлення про закладений вибуховий пристрій або виявленні в приміщенні або на території закладу вибухового пристрою чи предмету, схожого на нього)</b>				
1	Негайно повідомити особисто чи через посильного про те, що сталося, директору Коледжу чи особі, яка його заміщує	Особа, яка отримала повідомлення чи виявила небезпечний предмет	негайно	Ланка зв'язку і оповіщення

№ з/п	Заходи	Виконавець	Строки виконання	Сили і засоби
2	Негайно повідомити національну поліцію за телефоном 102, оперативно-рятувальну службу за телефоном 101, управлінням з питань НС та ЦЗ населення Чернігівської міської ради тел. № (0462) 626-480. Задіяти тривожну кнопку.	Керівник Коледжу	негайно	
3	Довести рекомендації щодо дій в обстановці, яка склалася, умовах НС, віддати попередні розпорядження персоналу.	Керівник Коледжу	"Ч" + 10 хв.	Формування ЦЗ
4	Відвести від вибухового пристрою людей на безпечну відстань. Підручними засобами огородити (позначити) місце знахідки.	Посадова особа з питань ЦЗ	негайно	Ланка ОГП
5	У разі виявлення підозрілого предмета в приміщенні Коледжу організувати негайну евакуацію учасників освітнього процесу та допоміжного персоналу в безпечне місце відповідно плану евакуації. Вжити заходів щодо попередження паніки та недопущення випадків травмування	Заст. керівника Коледжу	"Ч" + 10 хв.	Формування ЦЗ, місія з питань евакуації
6	До прибуття слідчо-оперативної групи організувати охорону місця виявлення підозрілого предмета	Керівник Коледжу	негайно	Ланка ОГП
7	Не підходити і не торкатися підозрілого предмета. Не користуватися біля нього мобільними телефонами. Не намагатися самим з'ясувати тип вибухового пристрою шляхом його розбирання чи розгортання упаковки	Ланка ОГП		
8	Забезпечити відключення електроенергії, водопостачання приміщення, вжити заходів щодо збереження матеріальних цінностей	Завідуюча гуртожитком	"Ч" + 15 хв.	
9	Привести в готовність наявні засоби пожежогасіння	Завідуюча гуртожитком		Ланка пожежогасіння
10	Зустріти слідчо-оперативну групу і повідомити старшому групи інформацію: про наявність людей в Коледжі; - передати план розміщення приміщень Коледжу, по можливості, вказати, де знаходиться вибуховий пристрій чи предмет, схожий на нього; - надати іншу інформацію, яка може становити цінність для слідчо-оперативної групи (хто міг зателефонувати про закладення вибухового пристрою, залишити предмет, схожий на нього, хто зі сторонніх осіб і з якою метою заходив до закладу тощо)	Керівник Коледжу, заст. керівника Коледжу	По приїзду слідчо-оперативної групи	Персонал Коледжу
11	Залишатися зі слідчо-оперативною групою до кінця обстеження будівлі (території) Коледжу й виконувати вимоги старшого групи про відкриття приміщень чи запрошення учасників освітнього процесу для проведення слідчих дій	Керівник Коледжу, заст. керівника Коледжу		
12	До занять можна приступати тільки після видачі акту про відсутність вибухового пристрою в Коледжі, підписаним начальником слідчо-оперативної групи.	Керівник Коледжу		
13	Про результати проведення оперативно-розшукових заходів доповісти керівнику ЦЗ НУ «Чернігівська Політехніка», далі діяти за його вказівками	Керівник Коледжу		
<b>Ж) При спрацюванні вибухового пристрою, вчиненні підпалу</b>				
1.	Негайно повідомити національну поліцію за телефоном 102, оперативно-рятувальну службу за телефоном 101, управлінням з питань НС та ЦЗ населення Чернігівської міської ради тел. № (0462) 626-480. Задіяти тривожну кнопку.	Керівник Коледжу	негайно	
2.	З'ясувати обставини (місце вибуху (підпалу), наявність постраждалих, чи є наявні ознаки горіння тощо)	Заст. керівника Коледжу	"Ч" + 5 хв.	
3.	Організувати оповіщення та евакуацію учасників освітнього процесу і допоміжного персоналу в безпечне місце згідно з орієнтовним планом евакуації у разі виникнення пожежі	Керівник Коледжу	"Ч"+10 хв.	Комісія з питань евакуації, персонал Коледжу

№ з/п	Заходи	Виконавець	Строки виконання	Сили і засоби
4.	Організувати винесення постраждалих і надання їм домедичної допомоги силами персоналу Коледжу. Визначити місце збору постраждалих	Заст. керівника Коледжу	У разі виявлення постраждалих	Медична ланка
5.	Організувати зустріч пожежно-рятувальних підрозділів, швидкої медичної допомоги, чергових підрозділів національної поліції і надати їм відомості: про наявність і місце знаходження постраждалих; - передати план розміщення приміщень Коледжу, на якому вказати місце спрацювання вибухового пристрою (підпалу) і можливого місцезнаходженню постраждалих	Керівник Коледжу, заст. керівника Коледжу		Ланка ОГП
6.	З'ясувати, хто постраждав при спрацюванні вибухового пристрою (підпалу) і повідомити про це їх батькам чи рідним	Комісія з питань евакуації		Комісія з питань евакуації
7.	Надавати допомогу працівникам правоохоронних органів при проведенні слідчих дій	Керівник Коледжу, заст. керівника Коледжу		
<b>З) При отриманні загрози по телефону</b>				
1.	Негайно повідомити національну поліцію за телефоном 102, оперативно-рятувальну службу за телефоном 101, управлінням з питань НС та ЦЗ населення Чернігівської міської ради тел. № (0462) 626-480. Задіяти тривожну кнопку.	Керівник Коледжу	негайно	
2.	Довести рекомендації щодо дій в обстановці, яка склалася, віддати попередні розпорядження персоналу	Керівник Коледжу	"Ч" + 10 хв.	Формування ЦЗ
3.	Організувати негайну евакуацію учасників освітнього процесу та допоміжного персоналу в безпечне місце згідно з планом евакуації	Керівник Коледжу	"Ч" + 10 хв.	Комісія з питань евакуації, персонал ЗО
4.	Зафіксувати в письмовій формі зміст та характер погрози, особливості передачі (шумові ефекти, стать особи, яка погрожувала, особливості мовлення: тембр голосу, акцент, наявність жаргонізмів, професійних та діалектичних виразів тощо)	Особа, що отримала повідомлення	"Ч" + 15 хв.	
5.	Забезпечити безперешкодний під'їзд до Коледжу транспорту слідчо-оперативних органів, рятувальників тощо	Заст. керівника Коледжу	По прибуттю	Ланка ОГП
6.	Про результати проведення оперативно-розшукових заходів доповісти ректору НУ «Чернігівська політехніка»	Керівник Коледжу		
<b>І) При отриманні загрози у письмовій формі</b>				
1.	Негайно повідомити національну поліцію за телефоном 102, оперативно-рятувальну службу за телефоном 101, управлінням з питань НС та ЦЗ населення Чернігівської міської ради тел. № (0462) 626-480. Задіяти тривожну кнопку.	Керівник Коледжу	негайно	
2.	Зафіксувати обставини, час та особливості отриманого письмового повідомлення	Керівник Коледжу	"Ч" + 10 хв.	
3.	Забезпечити недоторканість усіх елементів кореспонденції та їхнього збереження до моменту передачі представникам правоохоронних органів	Керівник Коледжу, заст. керівника Коледжу		
4.	Організувати негайну евакуацію учасників освітнього процесу та допоміжного персоналу в безпечне місце згідно з планом евакуації	Керівник Коледжу	"Ч" + 10 хв.	Комісія з питань евакуації, персонал ЗО
5.	Забезпечити безперешкодний під'їзд до Коледжу автомобілів слідчо-оперативних органів, рятувальників тощо	Заст. керівника Коледжу	По прибуттю	Ланка ОГП
6.	Про результати проведення оперативно-розшукових заходів доповісти ректору НУ «Чернігівська політехніка»	Керівник Коледжу		
<b>І) При захопленні терористами у заручники здобувачів освіти або працівників у приміщеннях чи на території закладу освіти</b>				



№ з/п	Заходи	Виконавець	Строки виконання	Сили і засоби
1.	Забезпечити всіма можливими засобами (за телефоном, голосом, посильними) термінову передачу інформації до правоохоронних органів про акт захоплення заручників (т. 102, 101)	Керівник Коледжу, заст. керівника Коледжу	Негайно	
2.	Вжити всіх можливих заходів щодо недопущення паніки. Вивести, по можливості, у безпечне місце учасників освітнього процесу та допоміжного персоналу, які не стали заручниками	Керівник Коледжу, заст. керівника Коледжу	Негайно	Персонал ЗО
3.	Не допустити випадків несанкціонованих дій працівників Коледжу, батьків, здобувачів освіти та інших громадян, що не мають відповідних повноважень щодо визволення заручників	Керівник Коледжу	Постійно	Ланка ОГП
4.	Уточнити (по можливості) місцезнаходження терористів і заручників, вимоги терористів	Керівник Коледжу, заст. Керівника Коледжу		
5.	Організувати зустріч слідчо-оперативних органів, повідомити всі відомості, якими ви володієте про терористів, захоплених ними людей. Передати правоохоронцям план розміщення приміщень Коледжу	Керівник Коледжу, заст. керівника Коледжу	По прибуттю	
6.	Проінформувати ректора НУ «Чернігівська політехніка» щодо обстановки та вжитих заходів	Керівник Коледжу		
<b>К) При виникненні пожежі</b>				
1.	Повідомити до найближчого пожежно-рятувального підрозділу за телефоном 101, (АРЗ СП ГУ ДСНС України у Чернігівській області, тел. № (046-22) 3-35-01)	який виявив ознаки горіння, Керівник Коледжу	негайно	
2.	Задіяти систему оповіщення людей про пожежу	Керівник Коледжу	негайно	Ланка зв'язку і оповіщення
3.	Організувати негайну евакуацію учасників освітнього процесу та допоміжного персоналу в безпечне місце згідно з планом евакуації: перевірити, чи всі учасників освітнього процесу та допоміжного персоналу евакуйовані; уточнити місце і причину загоряння перевірити включення в роботу автоматичних систем протипожежного захисту (оповіщення про пожежу, протидимового захисту, пожежогасіння)	Керівник Коледжу, заст. керівника Коледжу	"Ч" + 10 хв.	Формування ЦЗ, комісія з питань евакуації, персонал ЗО
4	Забезпечити знеструмлення будівель Коледжу, окрім систем протипожежного захисту.	Завідуюча гуртожитком	"Ч" + 15 хв.	
5	Вжити заходів щодо гасіння пожежі своїми силами з використанням первинних засобів Пожежогасіння	Керівник ланки пожежогасіння		Ланка пожежогасіння
6	Вжити заходів щодо охорони Коледжу, збереження матеріальних цінностей і евакуйованого майна	Заст. керівника Коледжу		Ланка ОГП
7	Організувати зустріч пожежно-рятувальних підрозділів, надаючи їм допуск, і повідомити керівника пожежно-рятувального підрозділу: - про наявність в приміщенні Коледжу людей, а також про те, де і з якою метою вони там знаходяться - на схемі розміщення приміщень Коледжу вказати місце виникнення пожежі - вказати місце розміщення найбільш цінних документів, обладнання Коледжу, вказавши на плані, де вони знаходяться - іншу інформацію (за необхідністю)	Керівник Коледжу, заст. керівника Коледжу	По прибуттю	
8	При наявності заяви батьків/законних представників дозволити здобувачам освіти переміщення до місця пересування.	Викладачі, куратори академічних груп		



№ з/п	Заходи	Виконавець	Строки виконання	Сили і засоби
9	Допускати працівників Коледжу і здобувачів освіти в будівлю лише з дозволу керівника пожежно-рятувального підрозділу	Черговий адміністратор		
Л) При виникненні хімічного зараження				
1	Довести рекомендації по діям в обстановці, яка склалася, і поставити задачу персоналу Коледжу	Керівник Коледжу, заст. керівника Коледжу	"Ч" + 10 хв.	
2.	При зараженні території Коледжу парами хлору вчителі збирають здобувачів освіти на верхніх поверхах, при зараженні парами аміаку збирають здобувачів освіти на першому поверху	Учителі	"Ч" + 10 хв.	Персонал Коледжу
3	Проводиться негайна максимальна герметизація приміщень	Посадова особа з питань ЦЗ	Негайно	Персонал Коледжу
4	Використовуються для захисту органів дихання простіші засоби захисту (ВМП або носові хустки), змочені в содових (при забрудненні хлором), лимонних розчинах (при забрудненні аміаком) або просто водою	Викладачі, здобувачі освіти, персонал Коледжу	Постійно	
5	Організовується надання домедичної допомоги ураженим. За необхідності організовується доставка постраждалих до медичних закладів	Керівник медичної ланки	Постійно	Медична ланка
6	Доповісті у відділ з питань НС та ЦЗН району і управління освіти про стан справ і виконані Заходи	Керівник Коледжу		

Особа з питань цивільного захисту

 ІЛЛЯШЕНКО Людмила

## Перелік

органів управління ВСП «ФКЕТ НУ «Чернігівська політехніка», сил та засобів, що залучаються до реагування на НС (у т.ч. взаємодіючих).

№ з/п	Найменування підрозділу, формування	Належність (відомча територіальна база)	№ телефонів	Чисельність		Термін готовності	Призначення та можливості.
				особовий склад	техніка		
1	Сили цивільного захисту						
	- АРЗ СП (ГУ ДСНС України у Чернігівській обл.) пр. Миру, 190 А м. Чернігів	ГУ ДСНС України у Чернігівській обл.	101			"Ч" + _____	Проведення аварійно-рятувальних та інших невідкладних робіт, робіт з ліквідації наслідків НС у разі їх виникнення.
	- БШМД (МОЗ) Бригади екстреної медичної допомоги пр. Миру, 43 м. Чернігів	Чернігівський обласний центр екстреної медичної допомоги та медицини катастроф	103			"Ч" + _____	Надання у можливих межах невідкладної, у тому числі медичної, допомоги особам, які перебувають у небезпечному для життя й здоров'я стані, на місці події та під час евакуації до лікувальних закладів
	ГУ НП у Чернігівській області пр. Перемоги, 74 м. Чернігів	ГУ НП у Чернігівській області	102			"Ч" + _____	Забезпечення правопорядку під час НС, реагування на НС соціального характеру
	Чернігівська філія ТОВ «ГАЗОРОЗДІЛЬНІ МЕРЕЖІ УКРАЇНИ» вул. Любецька, 68, м. Чернігів	НАК «Нафтогаз України»	104			"Ч" + _____	Проведення аварійно-рятувальних та інших невідкладних робіт, робіт з ліквідації наслідків НС в мережах газопостачання
	АТ «ОБЛТЕПЛОКОМУНЕНЕРГО» вул. Ремісничка, 55 б, м. Чернігів		(0462) 622-973, (0462) 622-963			"Ч" + _____	Проведення аварійно-рятувальних та інших невідкладних робіт, робіт з ліквідації наслідків НС в тепломережі.
	АТ «ЧЕРНІГІВОБЛЕНЕРГО» вул. Гонча, буд. 40, м. Чернігів		Кол-центр: 0 (800) 210-310  (0462) 772-901			"Ч" + _____	Проведення аварійно-рятувальних та інших невідкладних робіт, робіт з ліквідації наслідків НС в електромережах

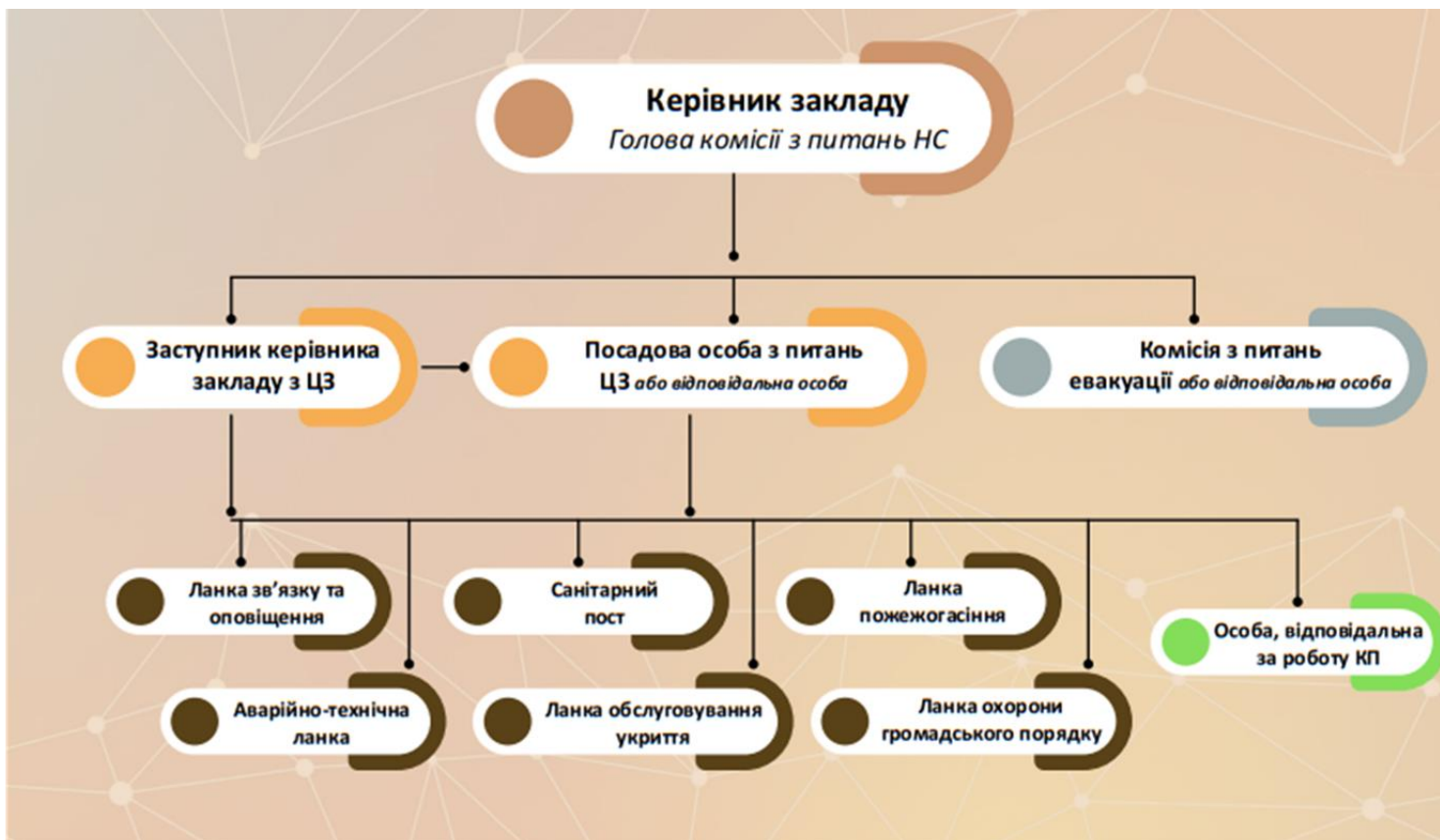
	КП ЧЕРНІГІВВОДОКАНАЛ вул. Жабинського, 15, м. Чернігів		+380 (46) 267-67-87			"Ч" + _____	Проведення аварійних та інших невідкладних робіт з ліквідації наслідків НС для забезпечення безперебійного водопостачання.
2	Формування цивільного захисту Коледжу:	об'єктові	(0462)724-066	20		"Ч" + _____	
	- ланка зв'язку і оповіщення		(0462)724-066	4		"Ч"+ _____	Забезпечення оповіщення учасників освітнього процесу про загрозу або виникнення НС, інформування учасників освітнього процесу
	- ланка пожежогасіння		(0462)724-066	4		"Ч" + _____	Гасіння пожежі на початковій стадії первинними засобами пожежогасіння, до прибуття ДПРЧ
	- ланка обслуговування захисної споруди		(0462)724-066	4		"Ч" + _____	Забезпечення обслуговування та функціонування захисної споруди
	- медична ланка		(0462)724-066	4		"Ч" + _____	Надання домедичної допомоги постраждалим
	- група (ланка) охорони громадського порядку		(0462)724-066	4		"Ч" + _____	Забезпечення режиму пересування в зоні НС, збереження майна
	- аварійно-технічна ланка		(0462)724-066	4		"Ч" + _____	Ліквідація наслідків надзвичайних ситуацій.

Особа з питань цивільного захисту

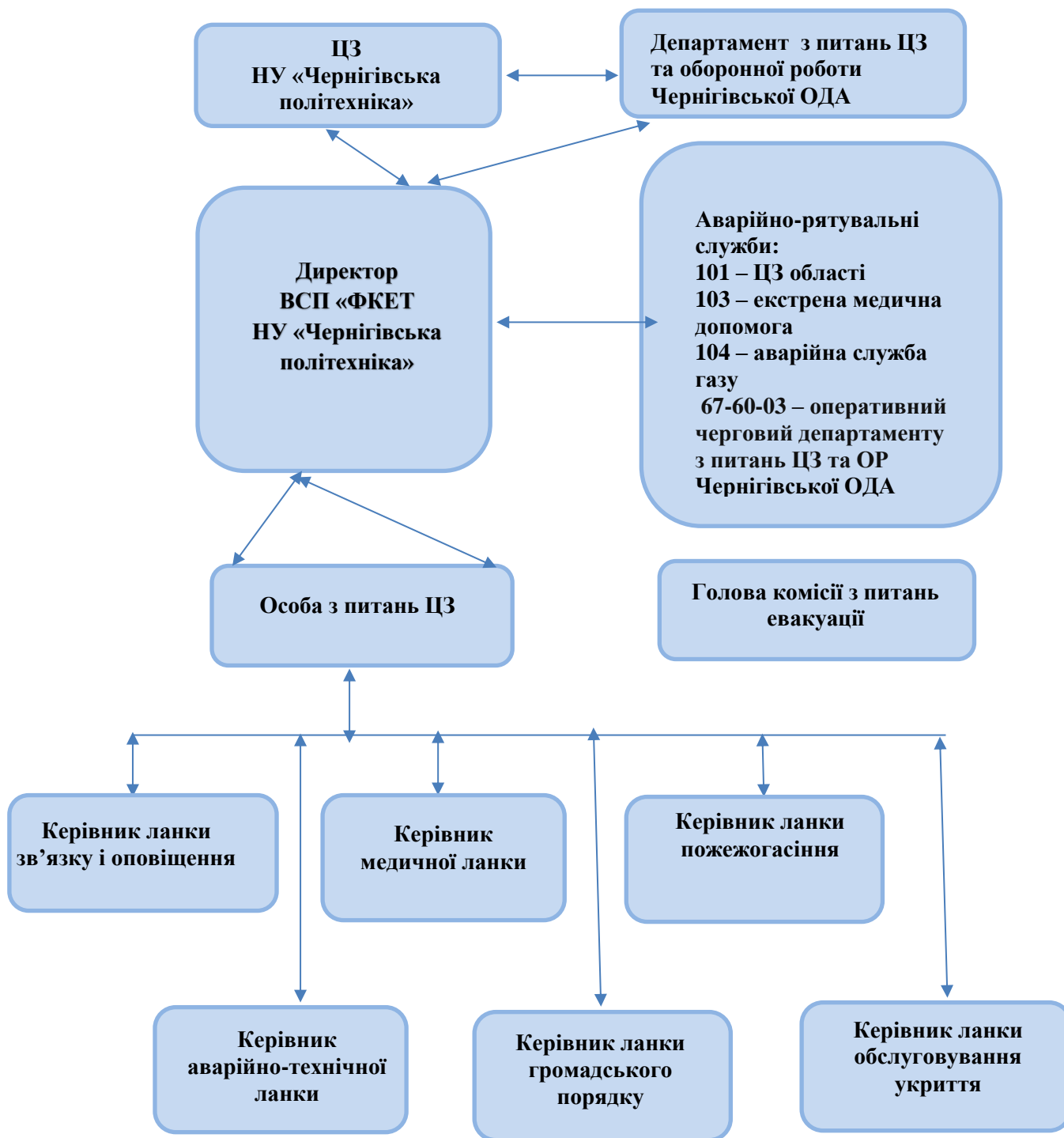


ІЛЛЯШЕНКО Людмила

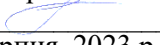
**СХЕМА**  
**управління ЦЗ ВСП «ФКЕТ НУ «Чернігівська політехніка»**



**Схема зв'язку та реагування ЦЗ ВСП «ФКЕТ НУ «Чернігівська політехніка»**



**МІНІСТЕРСТВО ОСВІТИ І НАУКИ УКРАЇНИ  
ВІДОКРЕМЛЕНИЙ СТРУКТУРНИЙ ПІДРОЗДІЛ  
«ФАХОВИЙ КОЛЕДЖ ЕКОНОМІКИ І ТЕХНОЛОГІЙ  
НАЦІОНАЛЬНОГО УНІВЕРСИТЕТУ «ЧЕРНІГІВСЬКА ПОЛІТЕХНІКА»**

ЗАТВЕРДЖЕНО  
Директор ВСП «ФКЕТ НУ «Чернігівська політехніка»  
 Михайло СОКОЛ  
28 серпня 2023 р.

**ПОРЯДОК ДІЙ УЧАСНИКІВ ОСВІТНЬОГО ПРОЦЕСУ  
ПІД ЧАС ОГОЛОШЕННЯ СИГНАЛУ «ПОВІТРЯНА ТРИВОГА»**

**Загальні положення**

1. Сигнал «Повітряна тривога» подається включенням сирен з метою попередження учасників освітнього процесу про небезпеку ураження противником.
2. Тривалість звучання сигналу «Повітряна тривога» становить від двох до п'яти хвилин.
3. При сигналі «Повітряна тривога» коледж припиняє роботу і всі прямують в захисні споруди цивільного захисту.
4. Учасники освітнього процесу повинні:
  - бути ознайомлені з місцем розташування захисних споруд (укриття), а також «Порядком дій у разі отримання сигналу «Повітряна тривога»;
  - пройти інструктаж (вступний первинний) з питань охорони праці в Коледжі з підписом здобувачів фахової передвищої освіти.
5. Під час евакуації до укриття учасників освітнього процесу має супроводжувати відповідальна особа з числа працівників Коледжу (вихователь, викладач, куратор, завідувач відділення).

**Порядок дій при отриманні сигналу «Повітряна тривога»:**

1. Відповідальна особа (вахтер, черговий гуртожитку) у разі надходження сигналу «Повітряна тривога», вмикає наявну систему оповіщення Коледжу.
2. Викладач (керівник підрозділу) повинен:
  - сповістити учасників освітнього процесу про загрозу та припинити навчальне заняття (роботу);
  - організувати переміщення здобувачів освіти (працівників Коледжу) в укриття;
  - вимкнути світло, електричні прилади та обладнання в приміщенні;
  - скоординувати переміщення учасників освітнього процесу до укриття.
3. Всі повинні взяти документи та особисті речі.
4. Учасники освітнього процесу, які знаходяться на подвір'ї Коледжу, в коридорах, під час сигналу «Повітряна тривога», повинні самостійно рухатися до найближчого укриття.
5. В укритті викладач (керівник підрозділу), повинен допомогти учасникам освітнього процесу швидко та спокійно зайняти місця.
6. Під час переміщення до укриття необхідно враховувати наявність осіб з обмеженими фізичними можливостями. У випадку присутності здобувачів освіти з обмеженими фізичними можливостями - попередньо проводити з ними навчання та бесіди, передбачити швидке та спокійне їх переміщення.
7. Під час перебування в укритті відповідальні особи здійснюють необхідну підтримку усіх учасників освітнього процесу та контроль за порядком.
8. Після оголошення про «Відбій повітряної тривоги»:
  - відповідальна особа подає короткий дзвінок про «Відбій повітряної тривоги»;
  - викладач (керівник підрозділу) забезпечують вихід з укриття усіх учасників освітнього процесу;
  - відновлюється навчальний процес (робота).

\* учасники освітнього процесу:

- мають бути ознайомлені з «Порядком дій при отриманні сигналу «Повітряна тривога», схемою евакуації та місцем розташування укриття;
- мають пройти інструктаж (вступний, первинний) з питань охорони праці, БЖД в Коледжі.